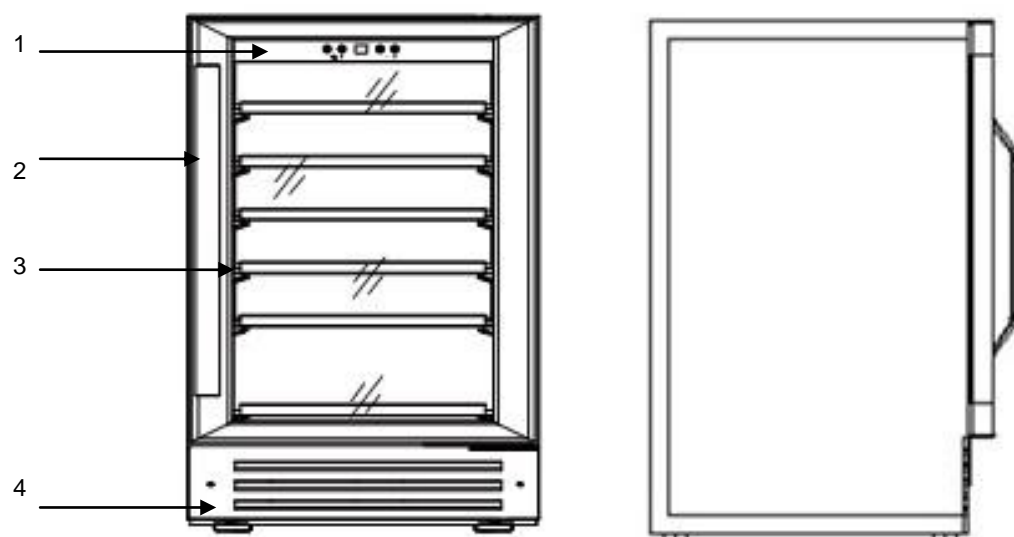




INSTRUKCJA OBSŁUGI PANELU STEROWANIA I INSTALACJI – CLE18 CLE51



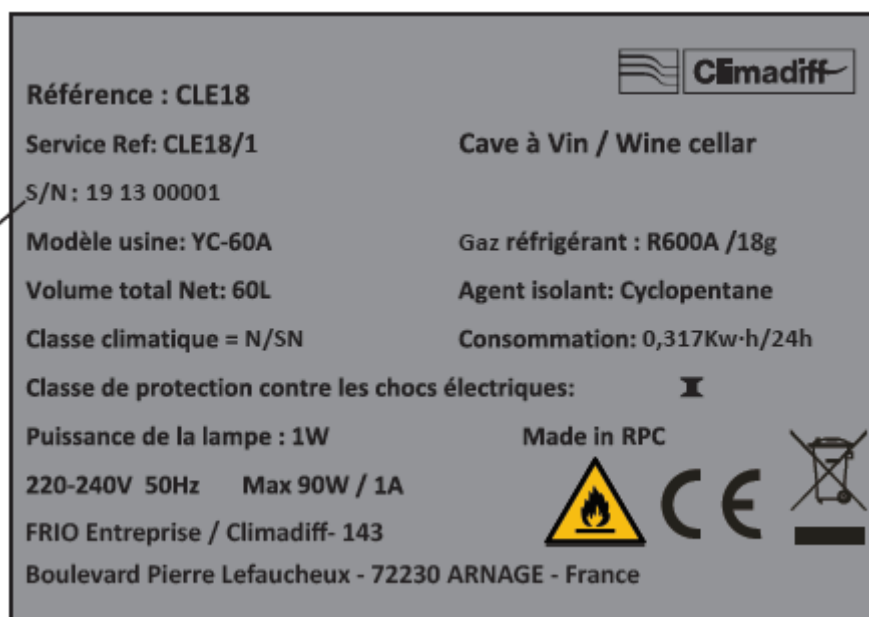
1. OPIS URZĄDZENIA



- 1) Panel sterowania
- 2) Uchwyt
- 3) Półki
- 4) Regulowana stopa

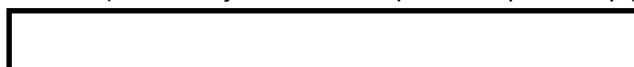
2 TABLICZKA ZNAMIONOWA

Poniżej znajduje się przykład tabliczki znamionowej:



Tabliczka znamionowa znajdująca się wewnątrz lub z tyłu urządzenia (w zależności od modelu) zawiera wszystkie informacje specyficzne dla danego urządzenia.

Zalecamy odnotowanie numeru seryjnego na tej książeczce przed instalacją, aby w razie potrzeby można było się do niej później odwołać (interwencja techniczna, prośba o pomoc itp.).



Rzeczywiście, po zainstalowaniu i załadowaniu urządzenia dostęp jest bardziej skomplikowany.
UWAGA: bez tych informacji nie można uzyskać żadnej pomocy.

3. INSTRUKCJA INSTALACJI

- **Przed użyciem chłodziarki z winami**
- Usuń zewnętrzne i wewnętrzne opakowanie.
- Przed uruchomieniem pozostaw urządzenie w pozycji pionowej na około 24 godziny. Ogranicz to możliwość awarii układu chłodzenia z powodu transportu.
- Oczyszcz wnętrze miękką szmatką i letnią wodą.
- Umieść urządzenie na podłodze wystarczająco mocnej, aby utrzymać je po pełnym naładowaniu. Wyreguluj nóżki urządzenia, aby wypoziomować winiarkę.
- Konieczna jest odpowiednia wentylacja, nie blokuj żadnego wylotu powietrza.
- Urządzenie nieprzeznaczone jest do umieszczenia w garażu, piwnicy lub innym miejscu tego samego typu.
- Urządzenie jest przeznaczone wyłącznie do użytku wewnątrz pomieszczeń.
- To urządzenie jest przeznaczone do zainstalowania we wnęce.
- Podłącz winiarkę do jednego gniazdka, pozostawiając przestrzeń 30 mm między tyłem chłodziarki a ścianą. Upewnij się, że ustawiłeś ją dokładnie we wnęce i wyreguluj poziom chłodziarki z winem (zalecane jest użycie poziomicy). Zapobiegnie to wszelkim ruchom spowodowanym niestabilnością, generującym hałas i wibracje oraz zapewni idealną szczelność drzwi.

- To urządzenie służy wyłącznie do przechowywania wina.
- To urządzenie wykorzystuje łatwopalny gaz chłodniczy, dlatego nigdy nie należy uszkadzać węża chłodzącego podczas transportu.

UWAGA

- Przechowywać zamknięte butelki.
- Nie przeciążaj urządzenia.
- Nie otwieraj drzwi bardziej niż to konieczne.
- Nie przykrywaj półek folią aluminiową lub innym materiałem, który może uniemożliwić prawidłową cyrkulację powietrza.
- Jeśli chłodziarka z winami musi pozostać pusta przez długi czas, zaleca się odłączenie urządzenia od zasilania i, po starannym czyszczeniu, pozostawić uchylone drzwi, aby umożliwić cyrkulację powietrza i zapobiec tworzeniu się pleśni i nieprzyjemnych zapachów.

OSTRZEŻENIE: Trzymaj urządzenie z dala od substancji, które mogłyby spowodować zagrożenie pożarowe.

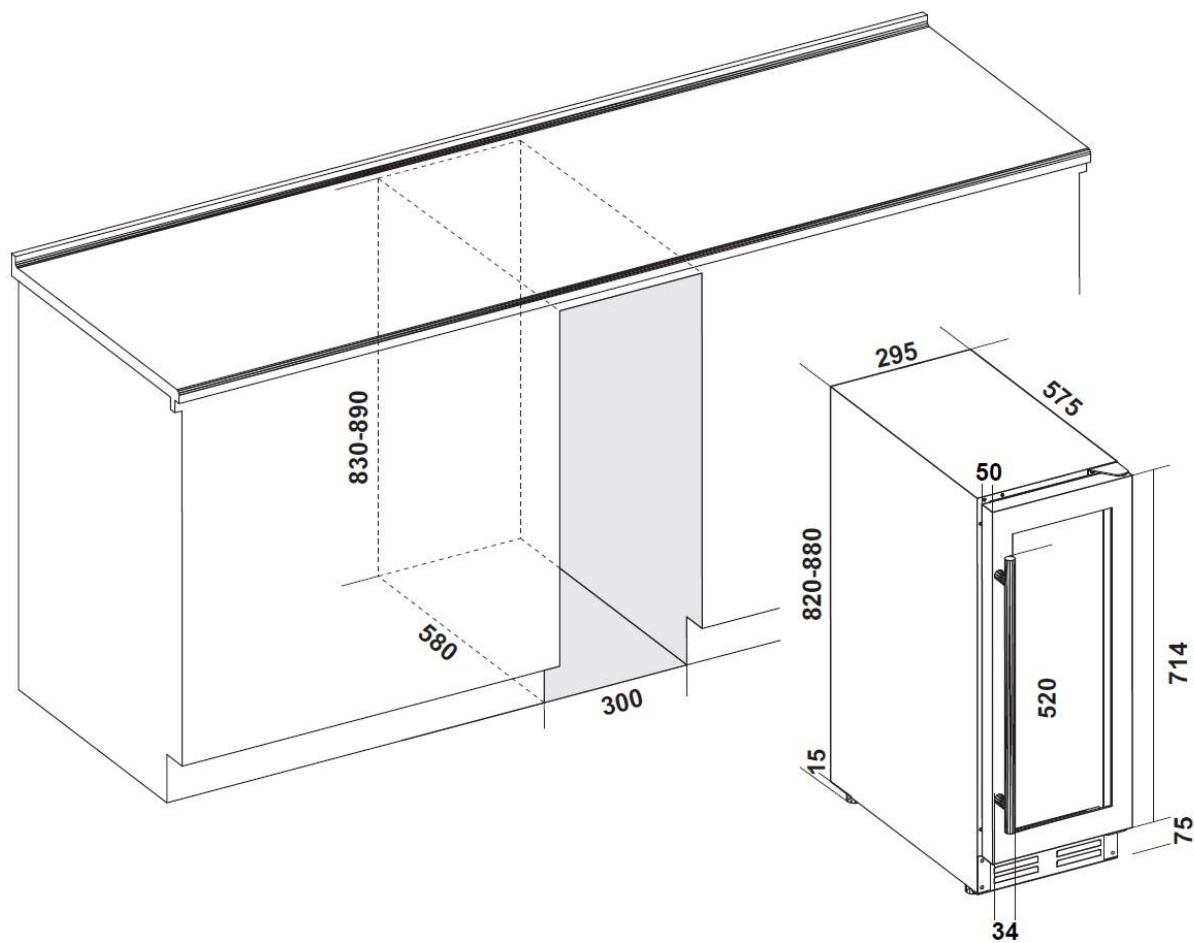
Zakresy temperatur otoczenia

To urządzenie nadaje się do pracy w pomieszczeniach o określonej temperaturze otoczenia, ta klasa klimatyczna jest podana na tabliczce znamionowej.

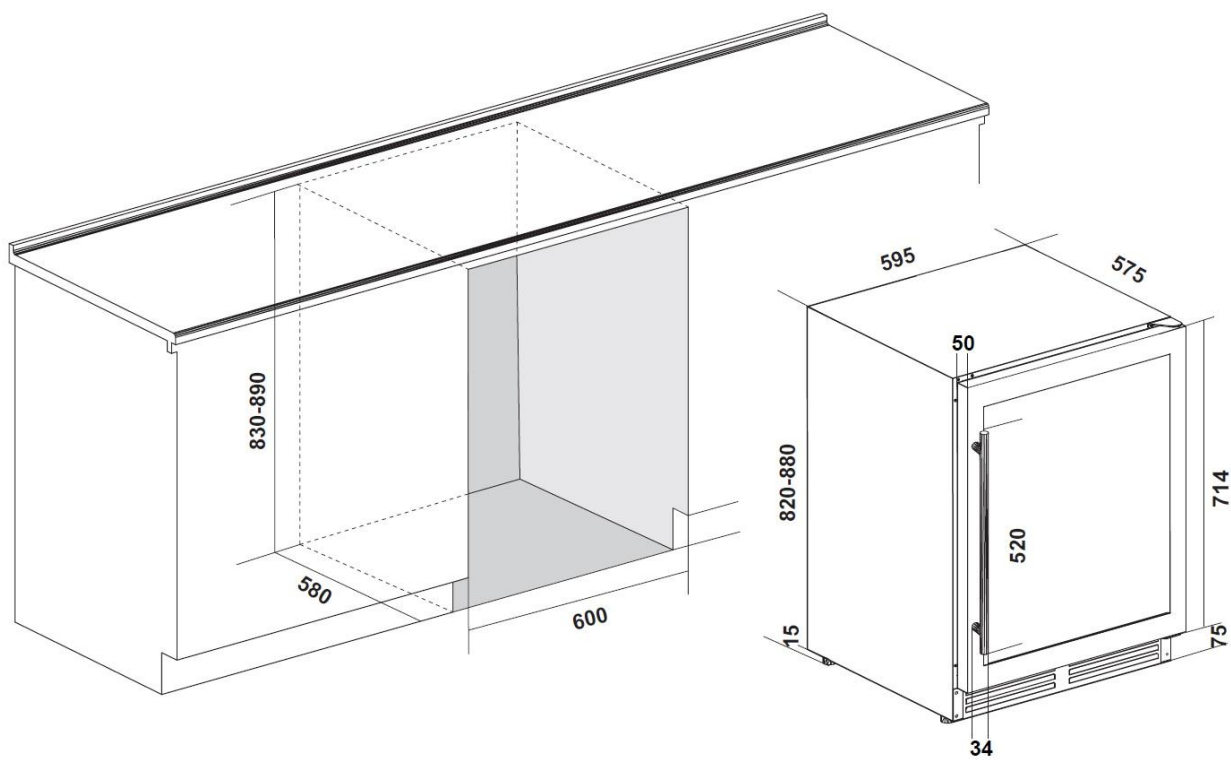
KLASA	SYMBOL	ZAKRES TEMPERATUR W POMIESZCZENIU (° C)
rozszerzona umiarkowana	SN	od +10 do +32
umiarkowana	N	od +16 do +32
subtropikalna	ST	od +16 do +38
tropikalna	T	od +16 do +43

Schematy instalacji

CLE18



CLE51



Odwracalność drzwi

Aby odwrócić kierunek otwierania drzwi od pierwotnego kierunku, musisz mieć lewy górny zawias i dolny lewy zawias charakterystyczny dla tego modelu.

Wszystkie części muszą zostać zachowane w celu ponownego montażu drzwi.

Krok 1: Otwórz drzwi i odkręć śruby 1 i 2 (schemat 1)

Krok 2: Delikatnie zdejmij drzwi (5), aby uniknąć ich uszkodzenia. Usuń wsparcie 3 (schemat 2)

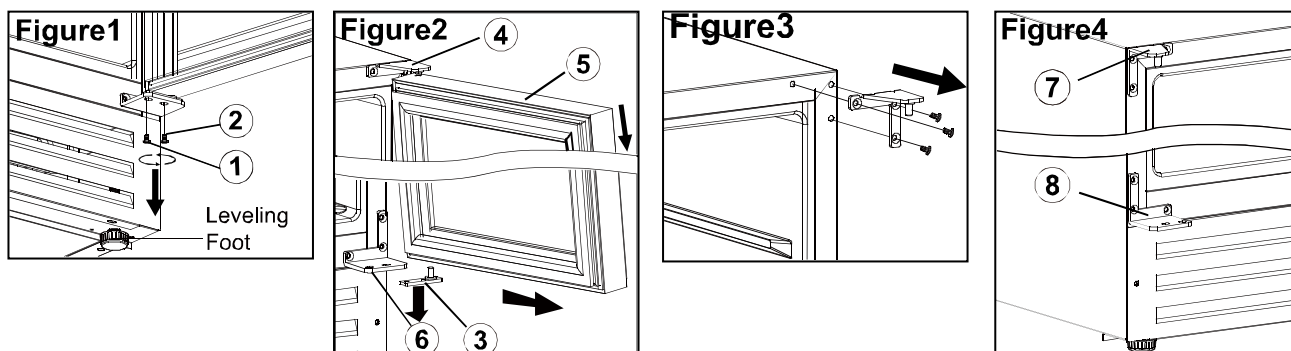
Krok 3: Usuń 6 ozdobnych nakładek znajdujących się w lewym i górnym rogu i zachowaj je.

Krok 4: Odkręć proste zawiasy górne (4) i dolne (6) (schemat 3)

Krok 5: Zamontuj lewe górne (7) i dolne (8) zawiasy, dokręcając je prawidłowo (Rysunek 4)

Krok 6: Obróć drzwi o 180 ° i zamontuj je na lewych zawiasach, postępując w odwrotnej kolejności

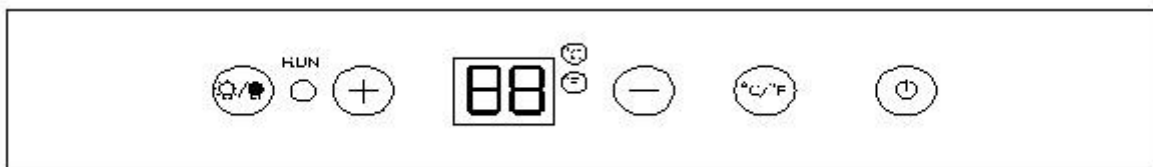
Krok 7: Zmień położenie ozdobnych nasadek w otworach pozostawionych przez zawiasy po prawej stronie



4. INSTRUKCJA UŻYCIA

Zaleca się zainstalowanie urządzenia w miejscu, w którym temperatura otoczenia wynosi 16–38 ° C. Jeśli temperatura otoczenia jest wyższa lub niższa od zalecanej temperatury, może to wpłynąć na wydajność urządzenia i uzyskanie temperatury w zakresie 5-22 ° C może być niemożliwe.

Panel sterowania



- "RUN" Wskaźnik włączenia
- „LIGHT” Przycisk kontroli światła
- "POWER" Przycisk wł. / Wył
- „DISPLAY” Elektroniczny wyświetlacz temperatury
- "UP" Przycisk regulacji temperatury +
- "DOWN" Przycisk regulacji temperatury -
- "° C / ° F" Przycisk do konwersji z ° Celsjusza na ° Fahrenheita –
- **Wybór temperatury**
 - Możesz wybrać żadaną temperaturę w komorze, naciskając przyciski „+/-”. Temperatura, którą chcesz zaprogramować, zwiększa się / zmniejsza o 1°C po każdym naciśnięciu przycisku.
 - Temperaturę można wybrać pomiędzy 5 a 22 ° C. Po wybraniu wyświetlacz będzie migał około 5 sekund przed wskazaniem natychmiastowej wewnętrznej temperatury chłodziarki. W dowolnym momencie ustawiona temperatura jest widoczna po naciśnięciu klawiszy wyboru temperatury.
 - W przypadku awarii zasilania wszystkie wcześniej wybrane temperatury zostaną zachowane w pamięci.

5. SPRZĘT

System klimatyzacji

Według opinii specjalistów idealna temperatura przechowywania win wynosi około 12 ° C, w zakresie od 10 ° do 14 ° C. Nie należy mylić z temperaturą użytkowania, która zmienia się w zależności od specyfiki każdego rodzaju wina od 5 do 22 ° C.

Szczególnie ważne jest unikanie nagłych zmian temperatury. Zaprojektowane przez specjalistów od enofilów, to urządzenie, w przeciwieństwie do zwykłej lodówki, uwzględnia wrażliwość wina na nagłe zmiany temperatury, zapewniając dokładną kontrolę stałej średniej temperatury.

System antywibracyjny

Sprężarka chłodziarki jest wyposażona w specjalne amortyzatory (ciche bloki), a zbiornik wewnętrzny jest izolowany od korpusu grubą warstwą pianki poliuretanowej. Te funkcje zapobiegają przenoszeniu wibracji na wina.

System anty-UV

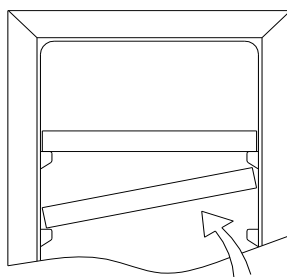
Światło przyspiesza starzenie się twoich win. Ten model szklanych drzwi został specjalnie poddany obróbce, która filtruje szkodliwe promienie ultrafioletowe; twoje wina są całkowicie bezpieczne.

Rozmrażanie

Twoje urządzenie jest wyposażone w automatyczny cykl odszraniania. Gdy cykl chłodzenia jest zatrzymany, chłodzone powierzchnie urządzenia odszraniają się automatycznie. Odzyskana w ten sposób woda z rozmrażania jest odprowadzana do miski odparowującej kondensat, która znajduje się z tyłu urządzenia w pobliżu sprężarki. Ciepło wytwarzane przez sprężarkę następnie odparowuje kondensaty odzyskane w zbiorniku.

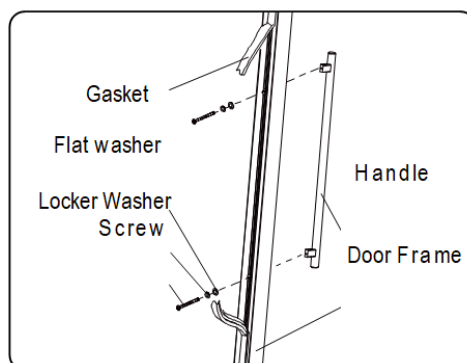
Półki

- Aby uniknąć uszkodzenia uszczelki drzwi, upewnij się, że drzwi są całkowicie otwarte, zanim pociągniesz półki, aby założyć lub zdjąć butelki.
- Aby ułatwić dostęp do zawartości półek, należy wysunąć półkę na około 1/3. Są one jednak zaprojektowane z ogranicznikiem po każdej stronie, aby zapobiec wypadnięciu butelek.
- Aby wyjąć lub ustawić półki, przechyl półkę, jak pokazano na schemacie, i pociągnij lub popchnij odpowiednio.



Montaż uchwyty

Urządzenie jest wyposażone w uchwyt ze stali nierdzewnej. Aby go zamontować, wystarczy przykręcić go do drzwi załączonymi śrubami, zgodnie z poniższym schematem, po uprzednim usunięciu uszczelnienia magnetycznego.



6. CZYSZCZENIE I KONSERWACJA

Przed czyszczeniem urządzenia (normalna praca) wyjmij wtyczkę z gniazdka.

Przed pierwszym użyciem i w regularny sposób zalecamy wyczyszczenie wnętrza od zewnątrz (przód, bok i góra) za pomocą mieszanki ciepłej wody i łagodnego środka do mycia. Opłucz czystą wodą, pozostaw do całkowitego wyschnięcia przed ponownym podłączeniem. Nie używaj rozpuszczalników ani materiałów ściernych. Umyj laminowane stalowe półki łagodnym roztworem detergentu i osusz suchą, miękką ściereczką. Drewniane półki nie wymagają szczególnej konserwacji.

Po pierwszym włączeniu mogą pozostać nieprzyjemne zapachy. W takim przypadku należy pozostawić urządzenie puste przez kilka godzin, ustawiając najniższą temperaturę. Zimno unicestwi te możliwe zapachy.

W przypadku awarii zasilania

Większość awarii zasilania jest rozwiązywana na krótki czas. Przerwa trwająca 1 lub 2 godziny nie wpłynie na temperaturę w chłodziarce. Aby chronić swoje wina podczas przerw w dostawie prądu, rozważ zmniejszenie korzystania z winiarki. W przypadku bardzo długich przerw w dostawie energii podejmij niezbędne kroki, aby chronić swoje wino.

- Jeśli urządzenie jest odłączone od zasilania, wyłączone lub w przypadku awarii zasilania, należy odczekać 3 do 5 minut przed ponownym uruchomieniem. Jeśli spróbujesz uruchomić go ponownie przed tym czasem, kompresor włączy się dopiero po 3/5 minutach (jeśli wymaga tego temperatura).
- Przy pierwszym uruchomieniu i po dłuższym wyłączeniu winiarki możliwe jest, że w momencie ponownego uruchomienia wybrane i wyświetlane temperatury nie będą się zgadzały. To jest normalne. Konieczne będzie wówczas odczekanie kilku godzin, zanim temperatury odzyskają stabilność.

Jeśli pojedziesz na wakacje

- Krótkie przerwy: pozwól chłodziarce pracować podczas pobytu, jeśli trwa on krócej niż 3 tygodnie.
- Długie pobyty: Jeśli urządzenie nie będzie używane przez kilka miesięcy, wyjmij wszystkie butelki i akcesoria, wyłącz i wyjmij wtyczkę z gniazdka elektrycznego. Dokładnie wyczyść i wysusz wnętrze i na zewnątrz urządzenia. Pozostaw także otwarte drzwi, blokując je w razie potrzeby, aby uniknąć tworzenia się skroplin, zapachów, pleśni.

Jeśli musisz przenieść chłodziarkę z winami

- Odłącz winiarkę przed każdą operacją.
- Usuń wszystkie butelki znajdujące się w chłodziarce i zamocuj ruchome części.
- Aby zapobiec uszkodzeniu śrub poziomujących nóżek, wkręć je całkowicie do podstawy.
- Zamknij całkowicie drzwi.
- Najlepiej przenieś urządzenie do pozycji pionowej lub zanotuj na napisach na opakowaniu kierunek, w którym można je ustawić. Chroń także urządzenie kocem lub podobną tkaniną.

Oszczędność energii

- Urządzenie należy umieścić w chłodnym pomieszczeniu (ale powyżej + 16 ° C) z dala od źródeł ciepła (innych urządzeń) i bezpośredniego światła słonecznego.
- Pomieszczenie, w którym znajduje się urządzenie, musi być wentylowane. Nigdy nie zakrywaj otworów wentylacyjnych.
- Nie otwieraj drzwi bardziej niż to konieczne.

7. W PRZYPADKU AWARII

Pomimo całej dbałości o nasze konstrukcje, awaria nigdy nie jest całkowicie wykluczona. Przed skontaktowaniem się z działem serwisowym dealera sprawdź, czy:

- Gniazdo zasilania jest nadal na swoim miejscu
- Nie ma awarii zasilania
- Że usterka nie pochodzi od jednej z opisanych w tabeli na końcu niniejszej instrukcji

WAŻNE: Jeśli dostarczony przewód zasilający jest uszkodzony, musi zostać wymieniony przez producenta, autoryzowany serwis marki lub dystrybutora. W każdym przypadku musi zostać wymieniony przez wykwalifikowany personel, aby uniknąć ryzyka obrażeń.

JEŚLI NINIEJSZE KONTROLE NIE DAJĄ NIC, PROSIMY O KONTAKT Z SERWISEM SPRZEDAŻY SPRZEDAŻY.

UWAGA !

**Przed wszelkimi pracami konserwacyjnymi lub naprawami
odłącz gniazdko ścienne!**

8. PROBLEM I MOŻLIWA PRZYCZYNA

Możesz rozwiązać wiele prostych problemów w chłodziarce z winami, unikając wezwania obsługi posprzedażnej. Wypróbuj poniższe sugestie.

PROBLEME	CAUSE POSSIBLE
Winiarka się nie uruchamia	<ul style="list-style-type: none">• <i>Wtyczka nie jest podłączona</i>• <i>Przycisk włączania / wyłączania znajduje się w pozycji wyłączonej</i>• <i>Przepalił się bezpiecznik w instalacji elektrycznej</i>
Winiarka nie chłodzi wystarczająco	<ul style="list-style-type: none">• <i>Sprawdź wybraną temperaturę</i>• <i>Temperatura zewnętrzna przekracza temperaturę aplikacji w winiarce</i>• <i>Drzwi do winiarki są zbyt często otwarte</i>• <i>Drzwi nie są prawidłowo zamknięte</i>• <i>Uszczelka drzwi nie jest wodoodporna</i>
Sprężarka często się włącza i wyłącza	<ul style="list-style-type: none">• <i>Temperatura zewnętrzna jest zbyt wysoka</i>• <i>W chłodziarce umieszczono dużą ilość butelek</i>• <i>Drzwi do chłodziarki są otwierane zbyt często</i>• <i>Drzwi nie są prawidłowo zamknięte</i>• <i>Ustawienie nie zostało wykonane poprawnie</i>• <i>Uszczelka drzwi nie jest wodoodporna.</i>
Oświetlenie nie działa	<ul style="list-style-type: none">• <i>Wtyczka nie jest podłączona</i>• <i>Przepalił się bezpiecznik w instalacji elektrycznej</i>• <i>Dioda LED nie działa / przepaliła się, skontaktuj się z serwisem technicznym</i>• <i>Przycisk światła jest wyłączony</i>
Wibracje	<ul style="list-style-type: none">• <i>Sprawdź i upewnij się, że winiarka jest wypoziomowana</i>
Winiarka wydaje się hałasować	<ul style="list-style-type: none">• <i>Hałas, który przypomina krążącą wodę, jest wytwarzany przez gaz chłodniczy, co jest normalne</i>• <i>Pod koniec cyklu pracy sprężarki słychać dźwięk cyrkulacji wody</i>• <i>Skurcze i rozszerzenia ścian wewnętrznych mogą powodować kliknięcia</i>• <i>Winiarka nie jest wypoziomowana</i>
Drzwi nie zamykają się dobrze	<ul style="list-style-type: none">• <i>Winiarka nie jest wypoziomowana</i>• <i>Uszczelka drzwi jest brudna lub uszkodzona</i>• <i>Półki nie są dobrze ustawione</i>• <i>Niektóre butelki uniemożliwiają zamknięcie drzwi</i>
Kod błędu E1 lub E2	<ul style="list-style-type: none">• <i>Problem z sondą, skontaktuj się z przedstawicielem serwisu dealera</i>

Wymiana lampy oświetleniowej

To urządzenie składa się z diod świecących (LED). Tego rodzaju diody nie może zmienić konsument. Żywotność tych diod LED jest zwykle wystarczająca, aby nie wprowadzać żadnych zmian. Jeśli jednak pomimo staranności podczas produkcji chłodziarki diody LED były wadliwe, należy skontaktować się z serwisem technicznym w celu uzyskania pomocy.

9. ŚRODOWISKO

Ten produkt jest zgodny z dyrektywą UE 2012/19 / WE w sprawie zużytego sprzętu elektrycznego i elektronicznego (WEEE). Zapewniając prawidłową utylizację tego produktu, pomożesz zapobiec potencjalnym negatywnym konsekwencjom dla środowiska i zdrowia ludzkiego, które mogłyby być spowodowane niewłaściwym obchodzeniem się z odpadami tego produktu.



Symbol przekreślonego kosza na śmieci umieszczony na urządzeniu oznacza, że produkt ten będzie musiał być traktowany oddzielnie od innych odpadów domowych na koniec swojego cyklu życia. W związku z tym należy go zabrać do centrum zbiórki urządzeń elektrycznych i / lub elektronicznych lub, jeśli kupisz urządzenie równoważne, do sprzedawcy tego nowego urządzenia.

Użytkownik jest odpowiedzialny za doprowadzenie urządzenia do końca jego żywotności do odpowiednich struktur zbiorczych. Selektywne i odpowiednie zbieranie nieużywanego sprzętu do recyklingu, przetwarzania i unieszkodliwiania zgodnego z ochroną środowiska pomaga uniknąć możliwych negatywnych skutków dla środowiska, zdrowia i recyklingu materiałów. Produkt jest skomponowany.

Aby uzyskać bardziej szczegółowe informacje na temat dostępnych systemów zbierania, skontaktuj się z lokalną służbą usuwania odpadów lub sklepem, w którym urządzenie zostało zakupione.

10. OSTRZEŻENIE

W trosce o ciągle doskonalenie naszych produktów, zastrzegamy sobie możliwość modyfikacji właściwości technicznych bez uprzedzenia.

Gwarancje na produkty marki CLIMADIFF są określone wyłącznie przez wybranych przez nas dystrybutorów. Nic w tym dokumencie nie może być interpretowane jako dodatkowa gwarancja.

FRIO ENTREPRISE nie może ponosić odpowiedzialności za błędy techniczne lub braki nie napisane w tym dokumencie.

Dokument pozaumowny.

EUROPEAN DATA SHEET
according to the regulations (UE) N°1060/2010

-

SERVICE WINE CABINET

BRAND	CLIMADIFF
COMMERCIAL REFERENCE	CLE18
POWER SUPPLY	220-240 V / 50 Hz
PRODUCT DIMENSIONS (W x D x H)	295 x 575 x 820 mm
NET WEIGHT	31 kg
APPLIANCE CATEGORY	2
ENERGY EFFICIENCY CLASS	A
ENERGY CONSUMPTION	Energy consumption 116 kWh per year calculated on the basis of results obtained over 24 hours in standardized test conditions. Actual energy consumption depends on conditions of use and the location of the appliance.
NET VOLUME	60 L
ADJUSTABLE TEMPERATURES	5 – 22°C
NO FROST	Automatic defrost
CLIMATE CLASS	Climate class: N/SN This appliance is designed to be used at an ambient temperature of between 10°C (lowest) and 32°C (highest).
ACOUSTIC EMISSIONS IN AIR IN dB(A) RE 1 pW	40 dB(A)
INSTALLATION TYPE	Built-under installation

This appliance is intended exclusively for the storage of wine.

EUROPEAN DATA SHEET
according to the regulations (UE) N°1060/2010

-

SERVICE WINE CABINET

BRAND	CLIMADIFF
COMMERCIAL REFERENCE	CLE51
POWER SUPPLY	220-240 V / 50 Hz
PRODUCT DIMENSIONS (W x D x H)	595 x 575 x 820 mm
NET WEIGHT	43 kg
APPLIANCE CATEGORY	2
ENERGY EFFICIENCY CLASS	A
ENERGY CONSUMPTION	Energy consumption 136 kWh per year calculated on the basis of results obtained over 24 hours in standardized test conditions. Actual energy consumption depends on conditions of use and the location of the appliance.
NET VOLUME	150 L
ADJUSTABLE TEMPERATURES	5 – 22°C
NO FROST	Automatic defrost
CLIMATE CLASS	Climate class: N/SN This appliance is designed to be used at an ambient temperature of between 10°C (lowest) and 32°C (highest).
ACOUSTIC EMISSIONS IN AIR IN dB(A) RE 1 pW	40 dB(A)
INSTALLATION TYPE	Built-under installation

This appliance is intended exclusively for the storage of wine.

